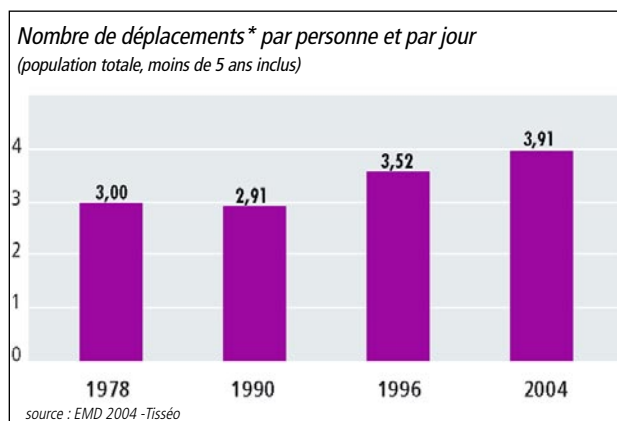


Résultats des enquêtes déplacements 2004

Les déplacements dans l'agglomération toulousaine : des évolutions positives à développer

La politique des déplacements menée ces dernières années dans l'agglomération toulousaine a porté ses fruits sur les liaisons avec le centre-ville de Toulouse : l'usage de la voiture diminue au profit des modes de déplacement plus respectueux de l'environnement. En revanche, des efforts restent à faire en périphérie, en particulier pour les liaisons avec les autres quartiers de Toulouse.

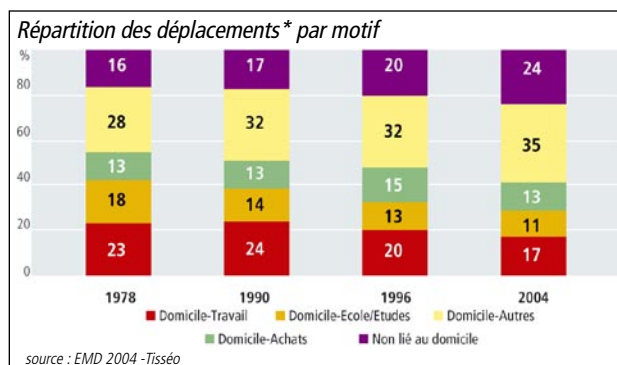
En 2004, un habitant effectue en moyenne près de 4 déplacements par jour.



Des habitants de plus en plus mobiles...

La mobilité quotidienne des habitants de l'agglomération est élevée. En 14 ans, elle a augmenté d'un déplacement par jour et par habitant. Le nombre d'habitants étant également en croissance (+ 11 % entre 1996 et 2004), le volume des déplacements journaliers s'est d'autant plus accru : + 23 % entre 1996 et 2004, soit 600 000 déplacements supplémentaires par jour.

Seulement 28 % des déplacements sont « contraints »



...et davantage de déplacements non reliés au domicile

Le nombre des déplacements non liés au domicile a plus que doublé entre 1990 et 2004. Ainsi, entre le moment où un habitant quitte son domicile et le moment où il y revient, il effectue de nombreux déplacements (depuis son lieu de travail, il va faire des achats, puis va chercher des enfants à l'école, etc.).

La part des déplacements « domicile-travail » et « domicile-étude » (déplacements dits contraints) continue à diminuer.

*déplacements des habitants de l'agglomération (72 communes)

Quelques chiffres clés 2004

Toulouse et proche périphérie	72 communes
Nombre d'habitants	804 000
Déplacements tous modes des habitants/jour	3 139 000
dont : en voiture	62 %
en transports en commun urbains	8 %

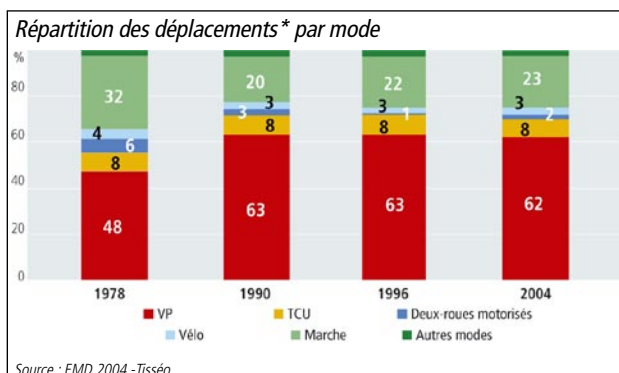
Agglomération élargie	167 communes
Nombre d'habitants	935 000
Déplacements tous modes des habitants/jour	3 635 000
dont : en voiture	64 %
en transports en commun urbains	7 %

Source : EMD 2004-Tissé

Les habitants se déplacent de plus en plus...

La part des déplacements s'effectuant en voiture diminue d'un point entre 1996 et 2004

*déplacements des habitants de l'agglomération (72 communes)



Une augmentation des déplacements en voiture...

Entre 1996 et 2004, le nombre de déplacements en voiture effectués par les habitants de l'agglomération augmente de 21 %, soit 300 000 déplacements journaliers supplémentaires.

...mais une baisse de la « part de marché » de la voiture en raison d'un usage accru des autres modes.

La diminution de la part de la voiture s'effectue au profit de la marche et des deux-roues.

Entre 1996 et 2004, les déplacements à pied augmentent de 30 % et ceux en deux-roues de 54 %.

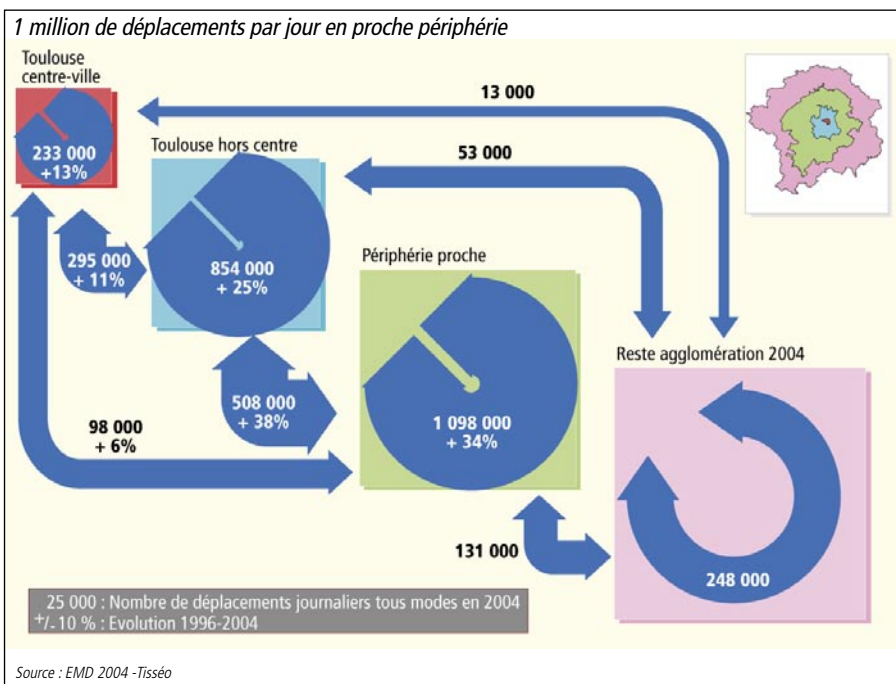
Une part des transports collectifs urbains stable

Bien que le nombre journalier des déplacements en transports collectifs urbains soit en constante augmentation, la part des déplacements effectués en transports urbains par rapport aux autres modes reste inchangée depuis 25 ans (8 %).

Des déplacements en lien avec la proche périphérie en forte augmentation

Si tous les flux de déplacements sont en augmentation par rapport à 1996, les hausses les plus importantes concernent :

- les déplacements internes à Toulouse, hors centre ;
- les déplacements internes à la proche périphérie ;
- les flux d'échanges entre les faubourgs toulousains et la proche périphérie : dans 89 % des cas, ces liaisons s'effectuent en voiture.



Quel est l'usage du vélo en 2004 ?

Le nombre des déplacements à vélo est en croissance sur l'agglomération. Néanmoins, l'usage des autres modes étant également en hausse, la part modale du vélo se stabilise à 3 % en 2004. On constate un usage accru du vélo par les habitants de Toulouse : + 61 % de déplacements à vélo entre 1996 et 2004.

Le profil « type » du cycliste est un homme, jeune, actif, scolaire ou étudiant et issu de la classe moyenne.

Les déplacements à vélo sont de courte distance : de 1 à 5 km . C'est pour les déplacements de 2 à 3 km que la proportion des déplacements à vélo est la plus forte (6 %).

Qu'en est-il des habitants du Grand Lyon et de Lille Métropole ?

Les enquêtes réalisées en 2006 sur ces deux agglomérations montrent une diminution de la mobilité quotidienne des habitants par rapport à 1995 et 1998. Ainsi, en 2006, les habitants du Grand Lyon et de Lille Métropole se déplacent moins que les habitants de l'agglomération toulousaine.

La part de marché de la voiture a diminué dans ces deux agglomérations. Elle est de 47 % sur le Grand Lyon et de 56 % sur Lille Métropole. Parallèlement, la part de marché des transports collectifs urbains est en croissance.

Source : SYTRAL, Lille Métropole

... mais utilisent moins la voiture vers le centre de Toulouse

Accès au centre-ville de Toulouse : des évolutions positives

Les déplacements -tous modes confondus- à destination du centre ville de Toulouse augmentent entre 1996 et 2004. L'usage des modes alternatifs à la voiture s'intensifie pour ces déplacements alors que celui de la voiture diminue. Ce report modal s'explique en partie par :

- une attractivité du centre-ville qui se renforce auprès des habitants de tous les quartiers de Toulouse,
- les politiques publiques (stationnement, desserte en bus/méτρο, réseau cyclable...).

Une faible pratique de l'intermodalité

En 2004, les habitants de l'agglomération effectuent 100 000 déplacements multimodaux par jour (3 % de leurs déplacements quotidiens), dont :

- 38 000 déplacements combinant le métرو et le bus,
- 16 000 déplacements métرو + voiture,
- 9 000 déplacements bus + bus.

L'usage de la voiture comme mode d'accès à la ligne A s'est développé par rapport à 1997, notamment en raison du prolongement de la ligne A et de la création de 2 parcs relais en décembre 2003.

Quel est l'usage du réseau Tisséo ?

Une hausse de la fréquentation du réseau de transports urbains Tisséo

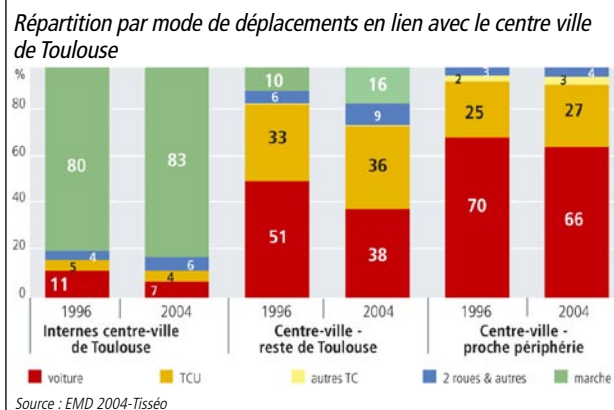
En 2004, 287 000 déplacements sont effectués quotidiennement sur le réseau Tisséo, soit une augmentation de 21 % par rapport à 1997. Cette hausse n'est pas uniquement liée à la croissance démographique de l'agglomération. Elle s'explique également par l'amélioration du réseau Tisséo qui entraîne un usage accru des transports urbains.

70 % de la fréquentation du réseau Tisséo sur le métرو et 6 lignes de bus

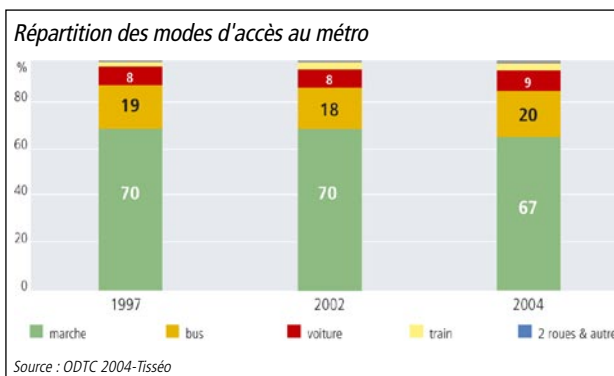
46 % des voyages effectués sur le réseau Tisséo empruntent le métرو. Capitole et Esquirol sont les deux stations les plus fréquentées. Les lignes 2, 10, 16, 22, 24 et 38 représentent à elles seules 25 % de la fréquentation du réseau Tisséo.

Des déplacements avant tout internes à Toulouse

78 % des déplacements du réseau Tisséo s'effectuent dans la ville de Toulouse, dont plus de la moitié entre le centre-ville et les autres quartiers.



Les habitants utilisent autant la voiture que les transports urbains pour les liaisons entre le centre-ville et les autres quartiers de Toulouse

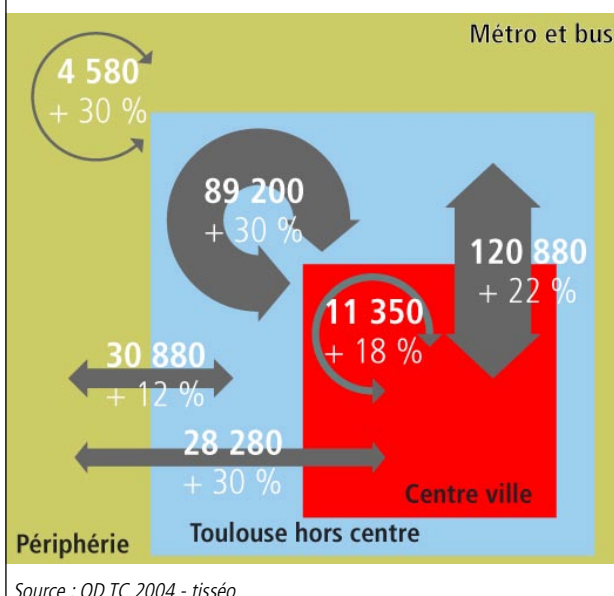


9 % des voyages effectués sur la ligne A ont pour mode d'accès la voiture

Qui sont les usagers du réseau Tisséo ?

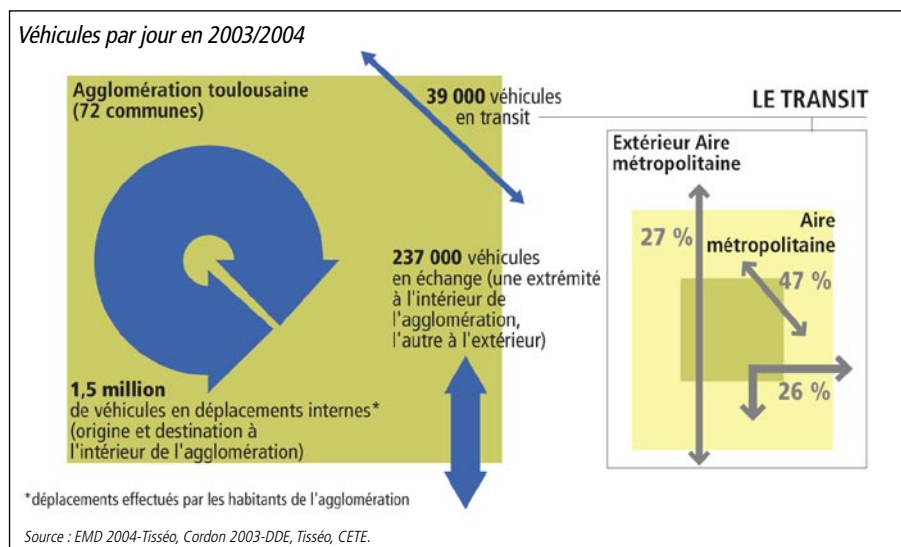
- 60% sont des femmes
- 55% ont moins de 25 ans
- 34% sont des actifs ayant un emploi
- 29% sont des étudiants
- 81% habitent la commune de Toulouse

Déplacements journaliers sur le réseau Tisséo en 2004 et évolution 1997 - 2004



Sur le réseau Tisséo, tous les flux sont en augmentation, particulièrement ceux internes à Toulouse

Un trafic automobile prépondérant



Des flux avant tout internes à l'agglomération

Chaque jour, 1,5 million de voitures particulières circulent à l'intérieur de l'agglomération.

Le trafic d'échange et de transit représente quant à lui 276 000 véhicules (voitures et poids lourds), soit un volume 5 fois moins important que le trafic interne à l'agglomération.

Un trafic de transit en forte augmentation

Parmi ces 276 000 véhicules se déplaçant vers (ou en provenance de) l'agglomération,

86 % correspondent à de l'échange entre l'agglomération et l'extérieur de celle-ci.

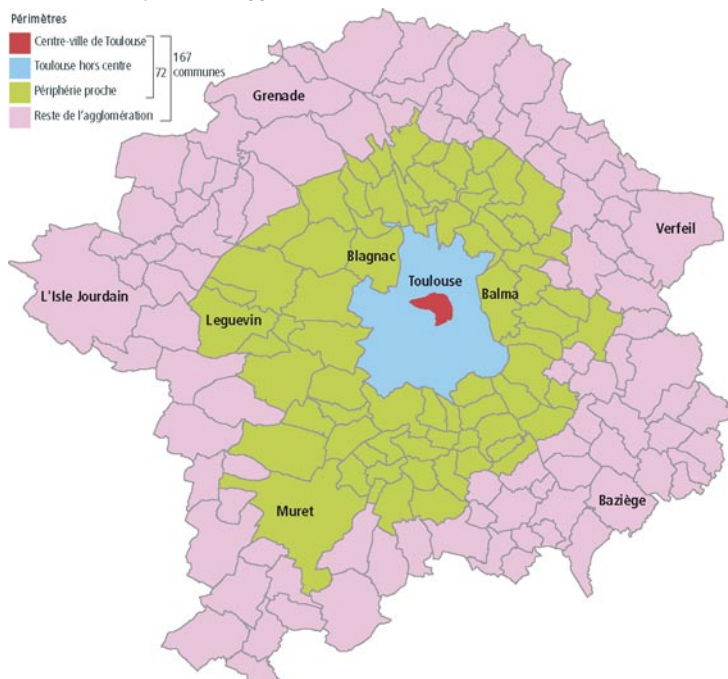
Bien que minoritaire, le transit est cependant en forte progression. Le volume des véhicules transitant par l'agglomération a doublé entre 1996 et 2003.

Des liens forts avec les départements limitrophes

Dans 90 % des cas, le trafic d'échange a pour origine ou destination une commune des départements limitrophes.

Près des trois-quarts du trafic de transit ont leur origine et/ou leur destination dans l'aire métropolitaine.

Périmètre d'enquête sur l'agglomération



Définitions

Aire métropolitaine : territoires situés à moins d'une heure de voiture de Toulouse. Elle comprend Montauban, Albi, Castres, Mazamet, Carcassonne, Pamiers, Foix, Saint-Girons, Saint-Gaudens et Auch.

Déplacement : mouvement effectué avec un ou plusieurs modes de transport entre deux lieux où la personne considérée exerce une activité (domicile, travail, achats, loisirs...). Toute activité exercée en un lieu marque la fin d'un déplacement.

Mobilité quotidienne : nombre de déplacements par personne et par jour.

Part de marché : rapport entre le nombre de déplacements effectués avec un mode de déplacement sur le nombre total des déplacements tous modes.

Déplacement-Voyage sur le réseau Tisséo : un déplacement sur le réseau Tisséo est constitué d'un ou plusieurs voyages, sachant qu'à chaque ligne de bus ou de métro empruntée, correspond un voyage.

Sources

- Enquête cordon routière 2003-2004 (maîtrise d'ouvrage Etat et Tisséo-SMTC).
- Enquête sur les Déplacements des Ménages (EMD) de l'agglomération toulousaine en 2004 (maîtrise d'ouvrage Tisséo-SMTC).
- Enquête Origine-Destination 2004 sur le réseau Tisséo (maîtrise d'ouvrage Tisséo-SMTC).

Pour en savoir plus

Des résultats plus détaillés ainsi que des données sur les déplacements des habitants du territoire périurbain de l'aire urbaine toulousaine figurent dans les documents suivants :

- Les déplacements aux limites de l'agglomération toulousaine
octobre 2005-Tisséo, DDE31, auat.
- Enquêtes sur les déplacements des ménages de l'aire urbaine toulousaine en 2004
avril 2006-Tisséo-auat.
- Enquête sur le réseau des transports en commun de l'agglomération toulousaine
janvier 2007-Tisséo-auat



auat
Le Belvédère, 11 bd des Récollets
31078 Toulouse cedex 4
Tél 05 62 26 86 26 - Fax 05 61 52 71 36
www.auat-toulouse.org

